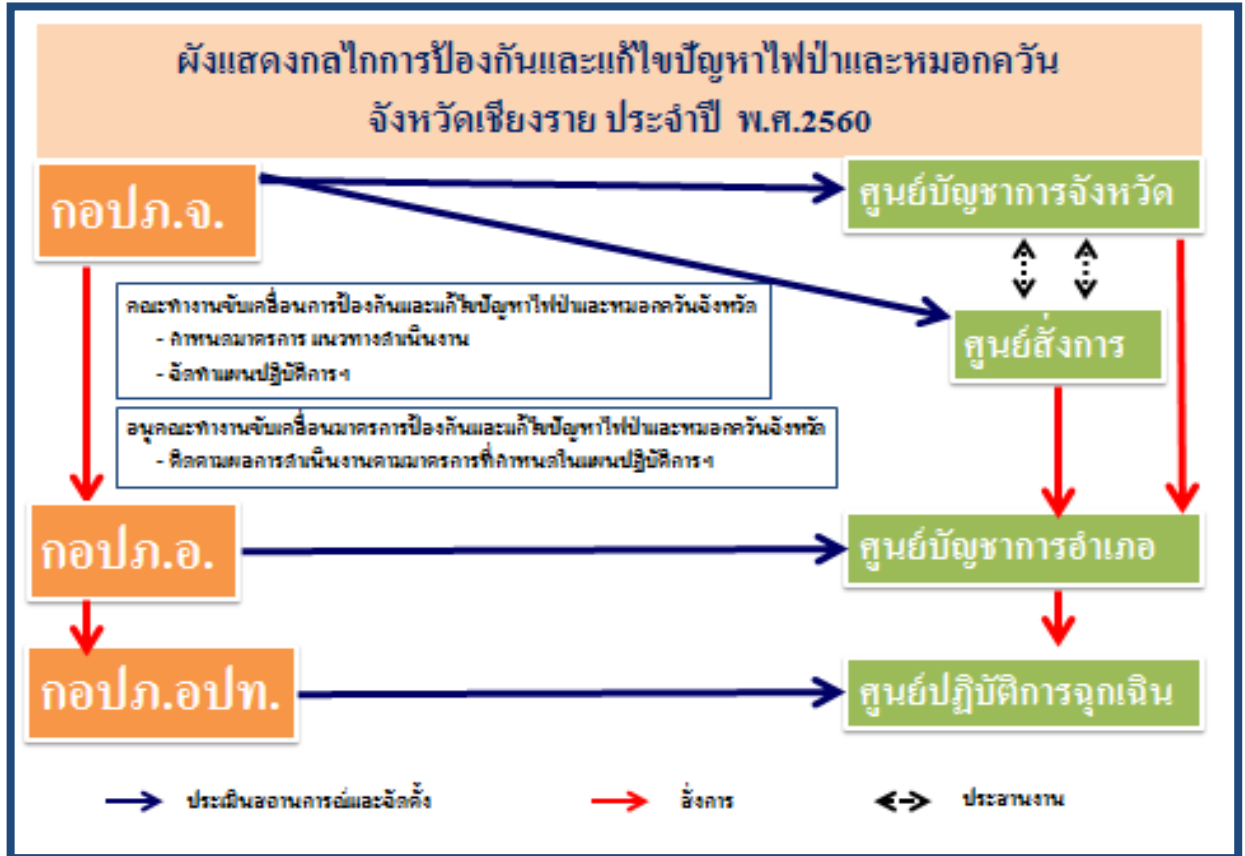


สรุปผลการดำเนินการป้องกันและแก้ไขปัญหาไฟฟ้า และหมอกควัน
จังหวัดเชียงราย ปี ๒๕๖๐

๑. การดำเนินการ

๑.๑ กลไกในการป้องกันและแก้ไขปัญหาไฟฟ้าและหมอกควัน



๑.๒ พื้นที่เสี่ยงไฟป่ารุนแรง

จังหวัดเชียงราย มีพื้นที่เสี่ยงไฟป่ารุนแรงในปี ๒๕๖๐ จำนวน ๖ อำเภอ ๑๓ ตำบล ๒๓๑ หมู่บ้าน ดังนี้

๑.๒.๑ อำเภอแม่สรวย ประกอบด้วย ตำบลลาวี จำนวน ๒๕ หมู่บ้าน ตำบลป่าแดด จำนวน ๒๒ หมู่บ้าน ตำบลท่าก้อ จำนวน ๒๗ หมู่บ้าน ตำบลศรีถ้อย จำนวน ๑๒ หมู่บ้าน รวม ๔ ตำบล ๘๖ หมู่บ้าน

๑.๒.๒ อำเภอเวียงป่าเป้า ประกอบด้วย ตำบลเวียง จำนวน ๑๒ หมู่บ้าน ตำบลสันสลี จำนวน ๑๓ หมู่บ้าน รวม ๒ ตำบล ๒๕ หมู่บ้าน

๑.๒.๓ อำเภอเมืองเชียงราย ประกอบด้วย ตำบลห้วยชมพู จำนวน ๑๑ หมู่บ้าน ตำบลแม่ยาว จำนวน ๑๘ หมู่บ้าน รวม ๒ ตำบล ๒๙ หมู่บ้าน

๑.๒.๔ อำเภอแม่ฟ้าหลวง ประกอบด้วย ตำบลแม่สลองใน จำนวน ๒๗ หมู่บ้าน ตำบลแม่สลองนอก จำนวน ๑๓ หมู่บ้าน ตำบลเทอดไทย จำนวน ๑๘ หมู่บ้าน รวม ๓ ตำบล ๕๘ หมู่บ้าน

๑.๒.๕ อำเภอเวียงแก่น ประกอบด้วย ตำบลปอ จำนวน ๒๐ หมู่บ้าน รวม ๑ ตำบล ๒๐ หมู่บ้าน

๑.๒.๖ อำเภอเทิง ประกอบด้วย ตำบลตับเต่า จำนวน ๒๕ หมู่บ้าน รวม ๑ ตำบล ๒๕ หมู่บ้าน

๑.๓ เป้าหมาย/ ตัวชี้วัด

ในการป้องกันและแก้ไขปัญหาไฟป่าและหมอกควันจังหวัดเชียงราย ประจำปี ๒๕๖๐ ได้กำหนดเป้าหมาย/ตัวชี้วัด ดังนี้

๑.๓.๑ จำนวนจุด Hotspot

- กำหนดเป้าหมาย/ตัวชี้วัด ในช่วง ๖๐ วันห้ามเผา ลดลง ๒๐ เปอร์เซ็นต์ (จุด Hotspot ปี ๒๕๕๙ ตรวจพบ จำนวน ๙๒๑ จุด)

๑.๓.๒ ค่าคุณภาพอากาศ (PM_{๑๐})

- กำหนดเป้าหมาย/ตัวชี้วัด ในช่วง ๖๐ วันห้ามเผา ค่าคุณภาพอากาศ (PM_{๑๐}) เกินมาตรฐาน ลดลง ๒๐ เปอร์เซ็นต์ (คุณภาพอากาศ (PM_{๑๐}) ปี ๒๕๕๙ คุณภาพอากาศเกินค่ามาตรฐาน ๖๐ วัน แยกเป็น อำเภอเมืองเชียงราย ๒๔ วัน อำเภอแม่สาย ๓๖ วัน)

๑.๔ มาตรการป้องกันและแก้ไขปัญหา

ในการป้องกันและแก้ไขปัญหไฟป่าและหมอกควันจังหวัดเชียงราย ประจำปี ๒๕๖๐ กำหนดมาตรการป้องกันและแก้ไขปัญห ๓ มาตรการเชิงพื้นที่ และ ๔ มาตรการบริหารจัดการ ดังนี้

๑.๔.๑ “๓ มาตรการเชิงพื้นที่” คือ พื้นที่ป่าไม้ (ป่าสงวนแห่งชาติและป่าอนุรักษ์) พื้นที่การเกษตร และพื้นที่ริมทาง

๑.๔.๒ “๔ มาตรการบริหารจัดการ” คือ มาตรการบริหารจัดการ มาตรการสร้างความตระหนัก มาตรการลดปริมาณเชื้อเพลิง และมาตรการประชาสัมพันธ์”

ในระดับจังหวัด มีผู้ว่าราชการจังหวัดเป็นผู้บัญชาการฯ ตามระบบ Single Command เพื่อให้การ จัดทำแผนปฏิบัติการ การรับแจ้งเหตุไฟไหม้ป่า การประสานงาน การสั่งการ การวางแผน การกำหนดมาตรการ การควบคุมแก้ไขปัญหา และการระดมสรรพกำลังจากหน่วยงานต่างๆ ระดับจังหวัด เป็นไปอย่างเป็นระบบ มีเอกภาพ และเกิดประสิทธิภาพสูงสุดในการนำมาตรการไปสู่การปฏิบัติในระดับพื้นที่อำเภอ ตำบล หมู่บ้าน

ในระดับอำเภอ ให้นายอำเภอเป็นผู้บัญชาการฯ ตามระบบ Single Command เพื่อให้การ จัดทำ แผนปฏิบัติการ การรับแจ้งเหตุไฟไหม้ป่า การประสานงาน การสั่งการ การวางแผน การกำหนดมาตรการ การควบคุมแก้ไขปัญหา และการระดมสรรพกำลัง ระดับพื้นที่อำเภอ ตำบล หมู่บ้าน เป็นไปอย่างมีเอกภาพ เป็นระบบ และเกิดประสิทธิภาพสูงสุดในการปฏิบัติตามมาตรการ

๑.๕ แผนงานการดำเนินงาน

แผนงานการป้องกันและแก้ไขปัญหไฟป่าและหมอกควันจังหวัดเชียงราย ประจำปี ๒๕๖๐ แบ่งออกเป็น ๓ ระยะ คือ

๑.๕.๑ ระยะเตรียมการและป้องกัน (พฤศจิกายน ๒๕๕๙ – กุมภาพันธ์ ๒๕๖๐)

๑.๕.๒ ระยะรับมือ (กุมภาพันธ์ – พฤษภาคม ๒๕๖๐)

๑.๕.๓ ระยะสร้างความยั่งยืน (พฤษภาคม – กันยายน ๒๕๖๐)

๑.๖ การประกาศงดการเผาทุกชนิดโดยเด็ดขาด (๖๐ วันห้ามเผา)

จังหวัดเชียงราย ได้ประกาศงดการเผาทุกชนิดโดยเด็ดขาด (๖๐ วันห้ามเผา) ตั้งแต่วันที่ ๑๗ กุมภาพันธ์ – ๑๗ เมษายน ๒๕๖๐

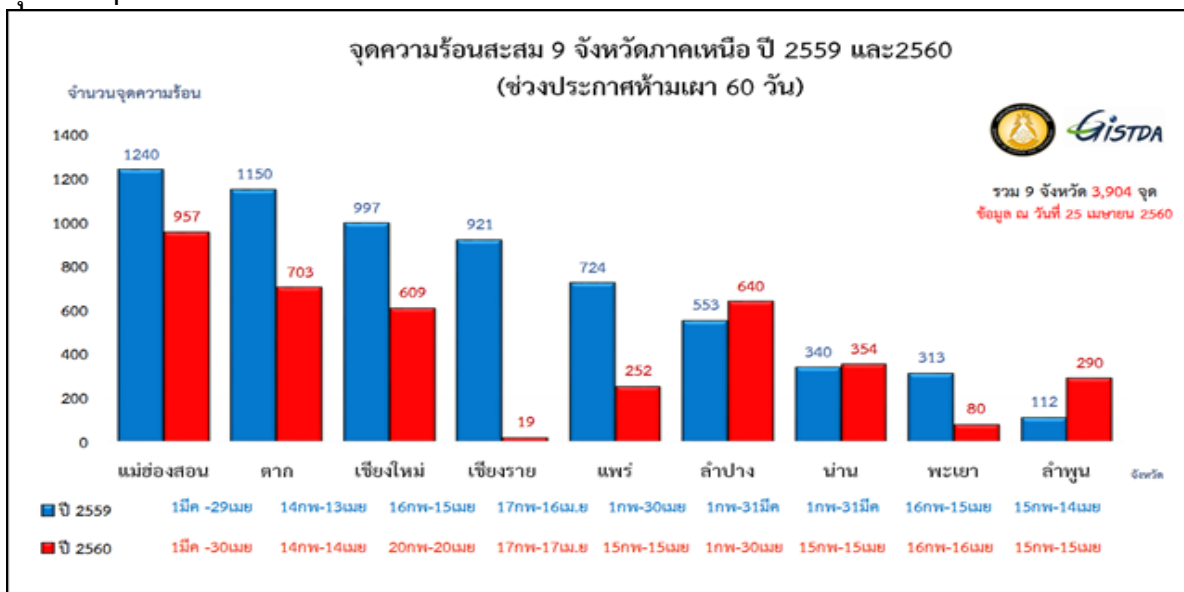
๒. ผลการดำเนินงาน

ตั้งแต่วันที่ ๑๗ กุมภาพันธ์ – ๑๗ เมษายน ๒๕๖๐ ดาวเทียมตรวจพบ

๒.๑ จุด Hotspot จำนวน ๑๙ จุด (ข้อมูลจาก GISTDA (PM๑๐)

๒.๒ ค่าคุณภาพอากาศคุณภาพอากาศ (PM๑๐) เกินค่ามาตรฐาน จำนวน ๔ วัน ณ สถานีตรวจวัดคุณภาพอากาศ อำเภอแม่สาย คือ วันที่ ๒๑ มีนาคม ๒๕๖๐, วันที่ ๒๓ มีนาคม ๒๕๖๐ วันที่ ๒๔ มีนาคม ๒๕๖๐ และวันที่ ๒๕ มีนาคม ๒๕๖๐ (ข้อมูลจากกรมควบคุมมลพิษ)

จุด Hotspot



ค่าคุณภาพอากาศคุณภาพอากาศ (PM๑๐)

พื้นที่/วันที่	กุมภาพันธ์ 2558-2560																															
	1	2	3	4	5	6	7	8	9	10	11	12	13	14	15	16	17	18	19	20	21	22	23	24	25	26	27	28	29			
ด.เวียง อ.เมือง จ.เชียงราย พ.ศ.2558	100	68	64	58	48	48	66	64	46	78	71	61	74	61	51	62	69	64	51	62	52	64	73	71	73	77	63	64				
ด.เวียง อ.เมือง จ.เชียงราย พ.ศ.2559	43	52	56	59	49	58	33	56	54	64	95	108	80	77	71	76	79	77	78	71	79	72	80	56	13	9	13					
ด.เวียง อ.เมือง จ.เชียงราย พ.ศ.2560	62	51	38	39	37	39	50	59	56	69	82	77	35	60	59	60	59	55	49													
ด.เวียงพางคำ อ.แม่สาย จ.เชียงราย พ.ศ.2558	69	57	55	56	38	47	53	41	54	73	52	51	70	42	45	83	45	53	55	55	49	50	56	65	74	67	58	71				
ด.เวียงพางคำ อ.แม่สาย จ.เชียงราย พ.ศ.2559	52	58	60	62	56	62	41	60	59	65	84	92	75	73	70	73	75	73														
ด.เวียงพางคำ อ.แม่สาย จ.เชียงราย พ.ศ.2560	49	49	53	41	51	38	47	54	31	69	64	71	56	62	59	62	40	59	58	59	37	40	42	62	65	62						
พื้นที่/วันที่	มีนาคม 2558-2560																															
ด.เวียง อ.เมือง จ.เชียงราย พ.ศ.2558	76	80	111	108	104	94	111	151	138	197	200	180	150	153	173	300	285	381	329	255	206	201	87	70	42	34	19	27	34	45	58	
ด.เวียง อ.เมือง จ.เชียงราย พ.ศ.2559	28	34	48	67	67	70	85	91	83	81	103	113	117	111	115	119	99	119	172	181	184	127	160	199	317	64	107	91	101	90	138	
ด.เวียง อ.เมือง จ.เชียงราย พ.ศ.2560	45	57	67	66	71	70	86	92	104	63	54	57	41	45	54	61	59	78	67	72	102	97	72	115	119	75	74	33	49	61	51	
ด.เวียงพางคำ อ.แม่สาย จ.เชียงราย พ.ศ.2558	77	81	88	98	94	89	98	129	135	124	171	155	143	162	170	229	224	280	279	243	216	209	93	54	41	35	29	24	38	43	49	
ด.เวียงพางคำ อ.แม่สาย จ.เชียงราย พ.ศ.2559	27	34	45	65	69	71	81	90	101	120	111	128		143	150	181	175	171	225	282	263	285	288	204	301	82	99	101	106	123	182	
ด.เวียงพางคำ อ.แม่สาย จ.เชียงราย พ.ศ.2560	62	71	69	79	94	88	91	90	115	86	48	45	50	39	54	69	81	89		41	133	116	122	157	168	15	95	46	61	60	66	
พื้นที่/วันที่	เมษายน 2558-2560																															
ด.เวียง อ.เมือง จ.เชียงราย พ.ศ.2558	51	80	119	136	197	191	129	121	75	48	36	33	25	31	43	55	61	63	60	66	68	39	29	32	30	24	21					
ด.เวียง อ.เมือง จ.เชียงราย พ.ศ.2559	143	102	92	134	144	155	111	191	151	98	102	130	169						315	143	100	133	82	81	66	79	92	118	108	59		
ด.เวียง อ.เมือง จ.เชียงราย พ.ศ.2560	80	25	24	31	41	51	56	82	81	90	78	89	93	40	19	20	15	34	47	69	68	45	41	56								
ด.เวียงพางคำ อ.แม่สาย จ.เชียงราย พ.ศ.2558	63	113	123	122	161	173	118	95	68	45	30	37	25	25	35	34	50	49	35	51	60	35	22	31	24	19	21	13	24			
ด.เวียงพางคำ อ.แม่สาย จ.เชียงราย พ.ศ.2559	213	199	162	218	263	263	167	142	166	80	117	231	305	304	245	271	311	283	154	127	138	117	95	70	64	87	136	136	75			
ด.เวียงพางคำ อ.แม่สาย จ.เชียงราย พ.ศ.2560	89	33	31	37	49	59	58	91	95	100	101	109	100	62	32	20	33	51	68	67	50	41	55									
พื้นที่/วันที่	พฤษภาคม 2558-2560																															
ด.เวียง อ.เมือง จ.เชียงราย พ.ศ.2558																																
ด.เวียง อ.เมือง จ.เชียงราย พ.ศ.2559																																
ด.เวียง อ.เมือง จ.เชียงราย พ.ศ.2560	31	45	52	122	109	53	53	46	61	50	30	38	22	23	20	18																
ด.เวียงพางคำ อ.แม่สาย จ.เชียงราย พ.ศ.2558																																
ด.เวียงพางคำ อ.แม่สาย จ.เชียงราย พ.ศ.2559																																
ด.เวียงพางคำ อ.แม่สาย จ.เชียงราย พ.ศ.2560	34	62	73	94	106	72		44	76	65	51	44	27	26	28	36																
ค่ามาตรฐาน	120	120	120	120	120	120	120	120	120	120	120	120	120	120	120	120	120	120	120	120	120	120	120	120	120	120	120	120	120	120	120	
คุณภาพอากาศ	0-40 41-120 121-350 351-420 >420 ดี ปานกลาง มีผลกระทบต่อสุขภาพ มีผลกระทบต่อสุขภาพมาก อันตราย																															

๓. สรุปผลการถอดบทเรียน

กองอำนวยการป้องกันและบรรเทาสาธารณภัยจังหวัดเชียงราย (กอบภ.จ.ชร.) ได้ปิดสถานการณ์ไฟฟ้าและหมอกควัน จังหวัดเชียงราย ประจำปี ๒๕๖๐ ตั้งแต่วันที่ ๑๙ พฤษภาคม ๒๕๖๐ เป็นต้นไป และกำหนดประชุมถอดบทเรียนการปฏิบัติงานไฟฟ้าและหมอกควัน จังหวัดเชียงราย ประจำปี ๒๕๖๐ ในวันอังคารที่ ๒๐ มิถุนายน ๒๕๖๐ เวลา ๐๙.๓๐ น. ณ ห้องประชุมพญาพิภักดิ์ ชั้น ๒ ศาลากลางจังหวัดเชียงราย สรุปผลการถอดบทเรียน ดังนี้

๓.๑ กิจกรรมที่โดดเด่น ที่ส่งผลให้การปฏิบัติงานป้องกันและแก้ไขปัญหาไฟฟ้าและหมอกควัน ปี ๒๕๖๐ ประสบผลสำเร็จตามเป้าหมายที่กำหนดไว้ ดังนี้

๓.๑.๑ การบริหารการจัดการเชิงพื้นที่ ทั้งพื้นที่ป่าไม้ (ป่าสงวนแห่งชาติและป่าอนุรักษ์) พื้นที่การเกษตร และพื้นที่ริมทาง โดยให้นายอำเภอเป็นผู้บัญชาการฯ ตามระบบ Single Command ในการจัดทำแผนปฏิบัติการ การรับแจ้งเหตุไฟไหม้ป่า การประสานงาน การสั่งการ การวางแผน การกำหนดมาตรการ การควบคุมแก้ไขปัญหา และการระดมสรรพกำลังจากหน่วยงานต่างๆ ในระดับพื้นที่อำเภอ ให้เป็นไปอย่างเป็นระบบ มีเอกภาพ และเกิดประสิทธิภาพสูงสุดในการในการปฏิบัติตามมาตรการในระดับพื้นที่อำเภอ

๓.๑.๒ ผู้ว่าราชการจังหวัดพบผู้นำอำเภอเสี่ยงไฟป่ารุนแรง ๖ อำเภอ ประกอบด้วย อำเภอเวียงป่าเป้า อำเภอแม่สรวย อำเภอเวียงแก่น อำเภอเทิง อำเภอแม่ฟ้าหลวง และอำเภอเมืองเชียงราย เพื่อมอบนโยบายทำความเข้าใจแก่ผู้นำอำเภอ ผู้บริหารองค์กร ปกครองส่วนท้องถิ่น กำนัน ผู้ใหญ่บ้าน และหน่วยงานที่เกี่ยวข้อง ในการวางแผนการลดการเผา การป้องกันไฟฟ้า การเข้าลาดตระเวน ในพื้นที่เขตป่าสงวน ป่าอนุรักษ์ และป่าที่ถูกบุกรุก

๓.๑.๓ การให้ความสำคัญให้ชุมชน/หมู่บ้าน เข้ามามีส่วนร่วมในการป้องกันและแก้ไขปัญหาไฟฟ้าและหมอกควัน” ตามแนวทางพระราชรัฐ

๓.๑.๔ การจัดทำแนวกันไฟ โดยกลไกพระราชรัฐ

๓.๑.๕ การจัดทำแผนกำจัดวัชพืชเชื้อเพลิง ก่อนประกาศงดการเผาทุกชนิดระหว่างวันที่ ๑๗ กุมภาพันธ์ - ๑๗ เมษายน ๒๕๖๐

๓.๑.๖ การใช้มาตรการทางกฎหมายกับผู้ลักลอบเผาอย่างเด็ดขาด

๓.๑.๗ การทำข้อตกลงระหว่างผู้นำท้องถิ่น กำนัน ผู้ใหญ่บ้าน กับผู้ว่าราชการจังหวัดกรณีเกิดไฟไหม้ขึ้นในพื้นที่ป่า พื้นที่เกษตรกรรม พื้นที่ริมทาง และเสียหายเป็นวงกว้างจนส่งผลทำให้ดาวเทียมจับจุดความร้อน (Hot Spot) โดยให้นายอำเภอนำผู้บริหารท้องถิ่น กำนัน ผู้ใหญ่บ้านเข้าพบและทำข้อตกลงกับผู้ว่าราชการจังหวัด

๓.๑.๘ การตั้งรางวัลผู้แจ้งเบาะแสการลักลอบเผาช่วงประกาศงดการเผาทุกชนิดระหว่างวันที่ ๑๗ กุมภาพันธ์ - ๑๗ เมษายน ๒๕๖๐

๓.๑.๙ การสนับสนุนงบประมาณค่าใช้จ่ายในการป้องกันและแก้ไขปัญหาไฟฟ้าและหมอกควันในระดับพื้นที่อำเภอ ตำบล หมู่บ้าน/ชุมชน

๑.๑๐ การจัดตั้งชุดลาดตระเวนเฝ้าระวังควบคุมไฟป่าร่วม ๔ ฝ่าย (ทหาร ป่าไม้ อุทยาน ปกครอง) ในพื้นที่ ๖ อำเภอเสี่ยงไฟป่ารุนแรง การจัดตั้งชุดปฏิบัติการลาดตระเวนเฝ้าระวังดับไฟป่าหมู่บ้าน ตำบล (เดินเท้าและใช้รถจักรยานยนต์)

๑.๑๑ การออกตรวจเยี่ยมให้กำลังใจชุดปฏิบัติการลาดควบคุมไฟป่าในเขตพื้นที่ ๖ อำเภอเสี่ยงไฟป่ารุนแรง ของผู้ว่าราชการจังหวัด และรองผู้ว่าราชการจังหวัด

๑.๑๒ การประชาสัมพันธ์ที่เข้าถึงประชาชนทุกหมู่บ้าน ชุมชน

๑.๑๓ ความร่วมมือของหน่วยงานภาครัฐ หน่วยงานภาคเอกชน หน่วยงานภาคประชาสังคม และภาคประชาชน ในการป้องกันและแก้ไขปัญหาไฟฟ้าและหมอกควัน

๑.๑๔ บทบาทของมณฑลทหารบกที่ ๓๗ ในการมีส่วนร่วมป้องกันและแก้ไขปัญหาไฟฟ้า หมอกควันโดยมีบทบาทดังนี้

(๑) ประชาสัมพันธ์สร้างความเข้าใจทำประชาคมหมู่บ้านและรณรงค์ให้ราษฎรในพื้นที่ รับผิดชอบ ลด ละ เลิก พฤติกรรมการเผาป่า

(๒) การจัดหมูรักษาความสงบเรียบร้อยอำเภอ เข้าเป็นชุดลาดตระเวนร่วม ๔ ฝ่าย (ทหาร ป่าไม้ อุทยาน ปกครอง) ควบคุมดับไฟฟ้าในพื้นที่ป่าสงวนและป่าอนุรักษ์

(๓) การเสริมสร้างขวัญกำลังใจให้แก่ผู้ปฏิบัติงานในพื้นที่ของผู้บัญชาการมณฑลทหารบกที่ ๓๗ ผ่านสื่อสังคมออนไลน์ และในวาระโอกาสต่าง ๆ

๓.๒ ปัญหาและอุปสรรค

การปฏิบัติงานป้องกันและแก้ไขปัญหาไฟฟ้าและหมอกควัน จังหวัดเชียงราย ประจำปี ๒๕๖๐ ที่ผ่านมา พบปัญหาและอุปสรรคในการปฏิบัติงาน ดังนี้

๓.๒.๑ การเกิดไฟฟ้าหรือมีการเผาในพื้นที่เกษตร จะเกิดขึ้นในพื้นที่สูงและห่างไกล ซึ่งการจัดชุดปฏิบัติการดับไฟฟ้าเดินเท้าเข้าดับไฟในแต่ละครั้งเป็นไปด้วยความยากลำบาก และเสี่ยงต่อการถูกไฟป่าปิดล้อมและสาหัสถึงชีวิต

๓.๒.๒ เกษตรกรบางรายยังไม่ปรับเปลี่ยนพฤติกรรม การทำการเกษตร โดยเน้นความสะดวก (เผาวัชพืชและเผาตอซัง) ในการเตรียมแปลงเกษตรกรรม

๓.๒.๓ ประชาชนบางราย ยังมีความเชื่อว่าการเผาพื้นที่ป่าจะทำให้เกิดพืชที่ทำให้มีรายได้ให้ประชาชน เช่น เห็ดเผาะหรือเห็ดถอบ ผักหวาน ฯลฯ เป็นต้น

๓.๒.๔ หมอกควันไฟฟ้าที่เกิดขึ้นในพื้นที่จังหวัดเชียงราย และทำให้ค่า PM๑๐ เกินค่ามาตรฐาน ส่วนใหญ่จะเกิดจากควันไฟป่าจากประเทศเพื่อนบ้าน พัดเข้ามา

๓.๒.๕ ขาดแคลนเครื่องมือ อุปกรณ์ ในการดับป่าไฟ

๔. ข้อเสนอแนะทางการแก้ไขเพื่อนำมาใช้ในการปรับปรุงการดำเนินการ

ในการประชุมถอดบทเรียน ที่ประชุมได้ข้อเสนอแนะทางการแก้ไขเพื่อนำมาใช้ในการปรับปรุงการดำเนินการในปี ๒๕๖๑ ดังนี้

๔.๓.๑ การปฏิบัติงานไฟฟ้าและหมอกควัน ของจังหวัดเชียงราย ประจำปี ๒๕๖๐ ได้กำหนดมาตรการ แนวทาง มาถูกทางแล้ว เห็นควร นำกิจกรรมที่โดดเด่นทั้ง ๑๒ กิจกรรม ที่กล่าวมาข้างต้น มาปฏิบัติ อย่างเข้มข้น ในปี ๒๕๖๑

๔.๓.๒ การปฏิบัติงานไฟฟ้าและหมอกควัน ในปี ๒๕๖๑ ควรนำเทคโนโลยีที่ทันสมัย เข้ามาร่วมใช้ในการป้องกันและแก้ไขปัญหาไฟฟ้าและหมอกควัน ให้มากขึ้น

๔.๓.๓ การปรับเปลี่ยนพฤติกรรมของเกษตรกรและประชาชนในการลดพื้นที่เผา ต้องดำเนินการอย่างต่อเนื่อง โดยใช้ช่องทางทางสื่อมวลชนทุกแขนงในการรณรงค์ เพื่อให้เกษตรกรและประชาชน เกิดความตระหนัก โดยไม่ต้องรอหรือถึงช่วงเวลาที่จะมีการเผา

๔.๓.๔ ควรมีการสนับสนุนเครื่องมือ อุปกรณ์ ดับไฟฟ้าให้แก่ชุดปฏิบัติตำบล หมู่บ้าน ให้ครอบคลุมทุกตำบล หมู่บ้าน รายละเอียดตามสิ่งที่ส่งมาด้วย

